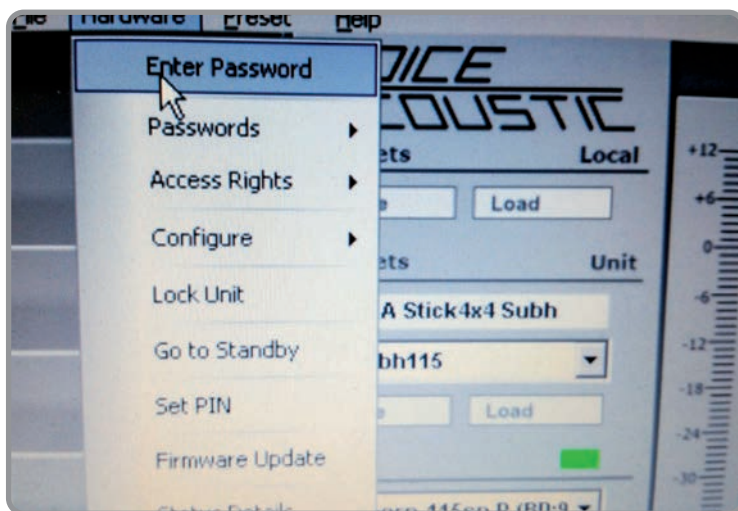
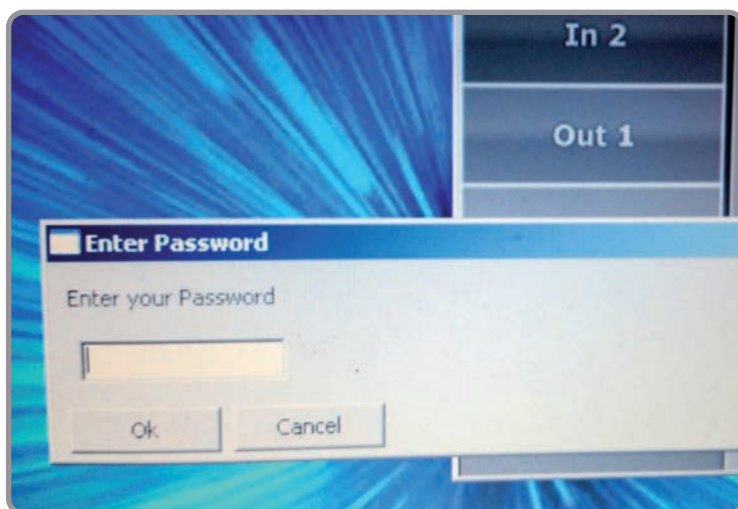


1. Installieren Sie das Software-Update!
Nach der Installation öffnen Sie bitte die Software und klicken Sie auf das Menü „Hardware“.



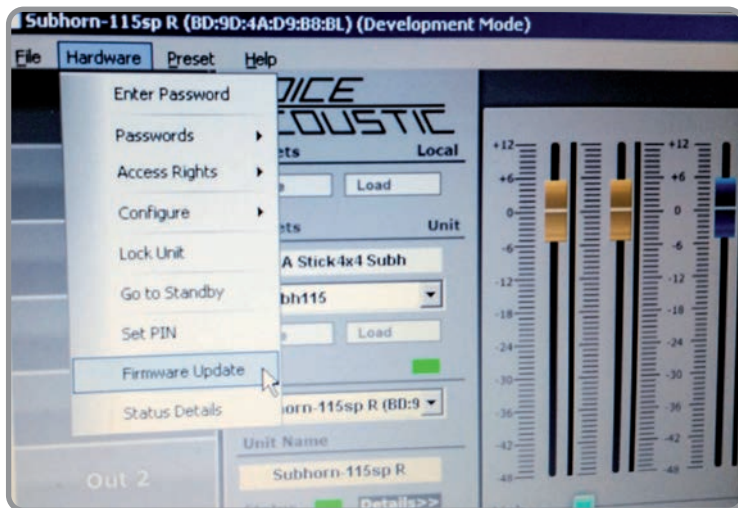
2. Klicken Sie „Enter Password“.



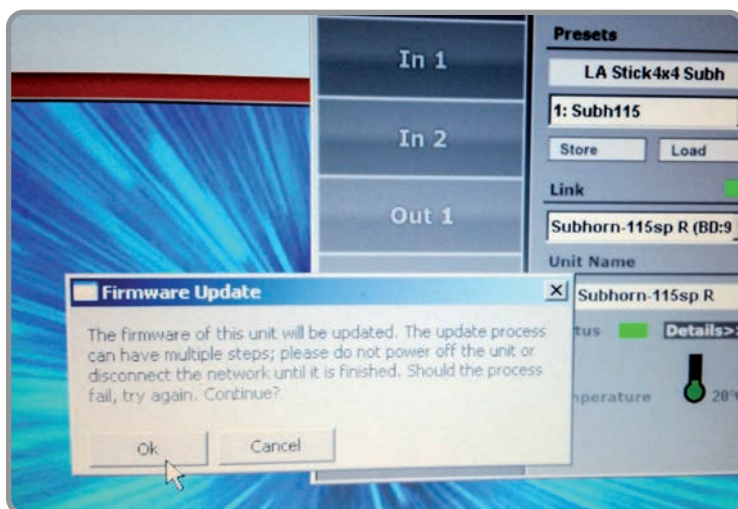
3. Geben Sie Ihr Passwort ein.



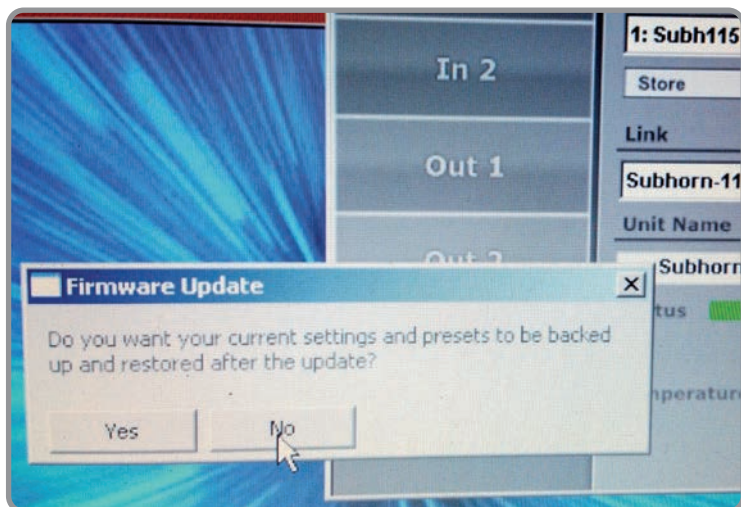
4. Wenn Sie das Passwort richtig eingegeben haben sind Sie im Development Mode.



5. Klicken Sie erneut auf „Hardware“ und wählen dann „Firmware-Update“ im Drop-down-Menü.



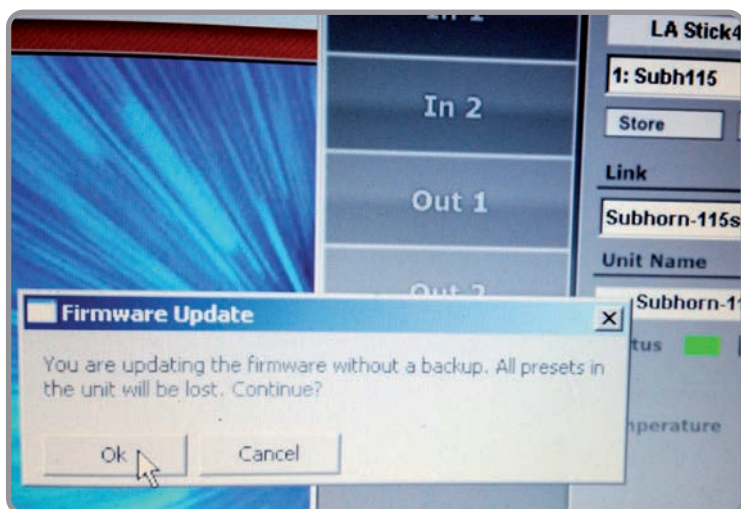
6. Klicken Sie „Ok“ zum fortsetzen.



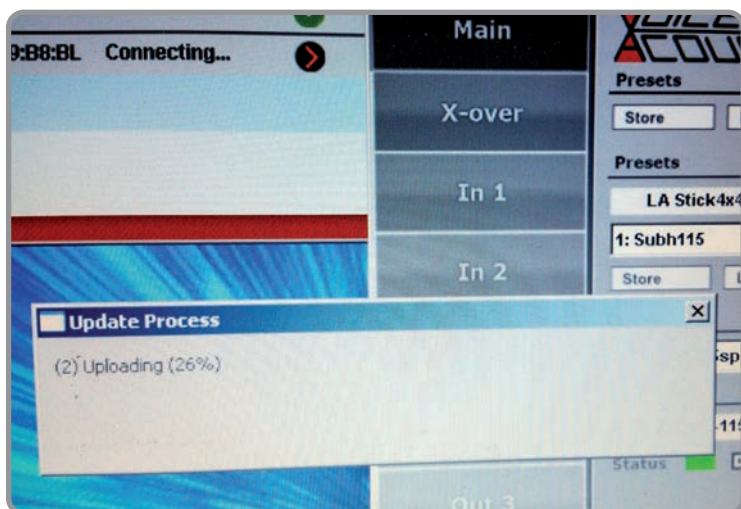
7. Hier werden Sie gefragt, Ihre Presets zu speichern, um sie später wieder neu laden zu können. Klicken Sie auf „Yes“ um ihre vorhandenen Presets nach dem Software-Update zu erhalten.

Klicken Sie „No“, um alle vorhandenen Presets während der Aktualisierung zu verwerfen.

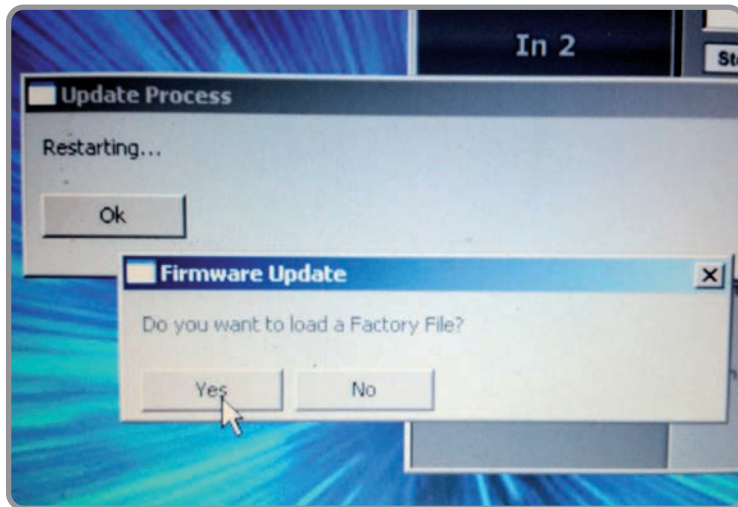
Nach dem Software-Update sind dann alle Ihre Presets gelöscht!



8. Klicken Sie „Ok“ zum fortsetzen.



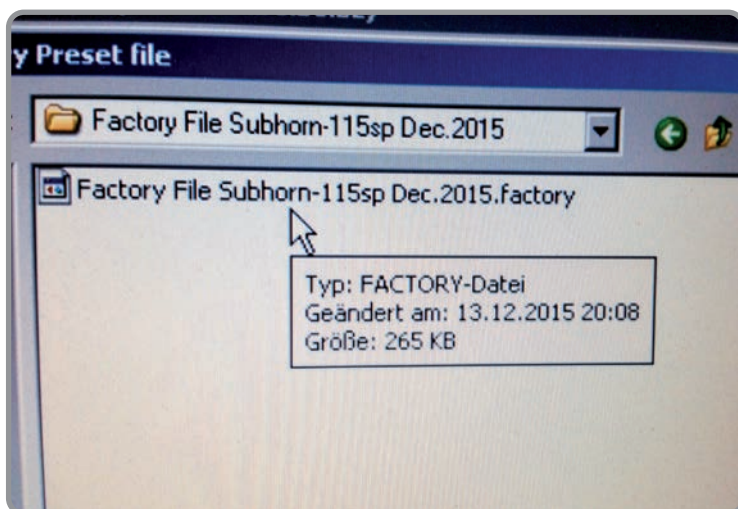
9. Das DSP-Board macht jetzt ein automatisiertes Update. Der Fortschritt wird im Fenster angezeigt.



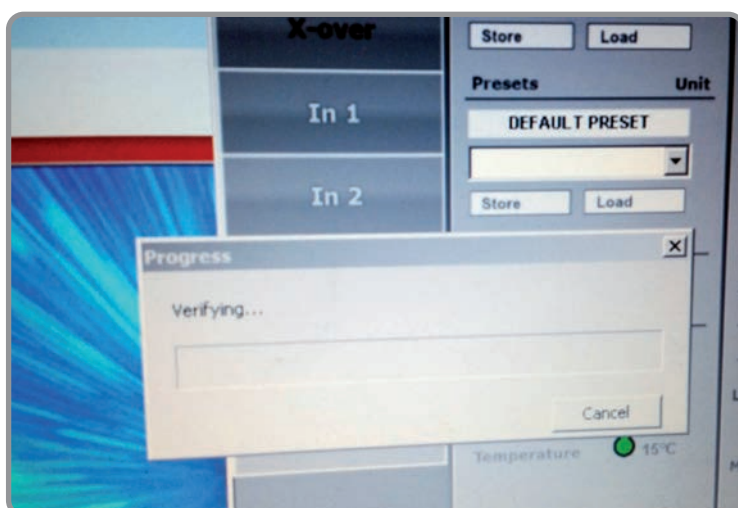
10. Nachdem die Software-Aktualisierung abgeschlossen ist, will sich das System automatisch neu starten. Es öffnet sich folgendes Fenster:

„Do you want to load a Factory File?“

Klicken Sie „Yes“

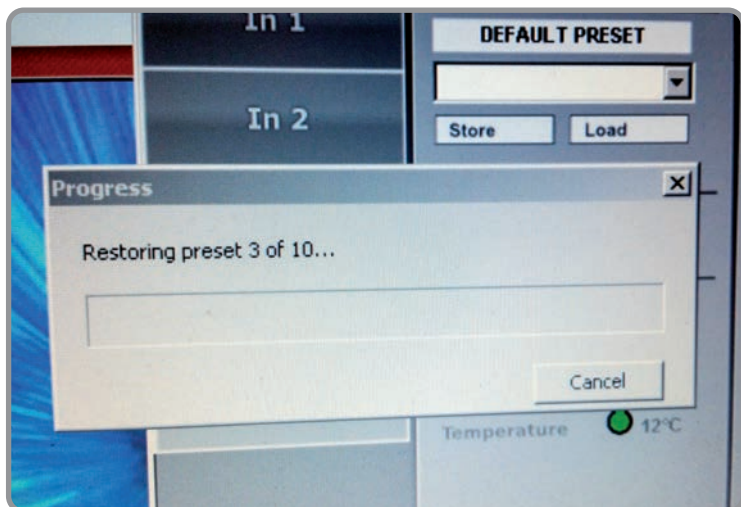


11. Öffnen Sie den Ordner, in dem Sie Ihre Preset-Dateien speichern und wählen eine Datei aus.

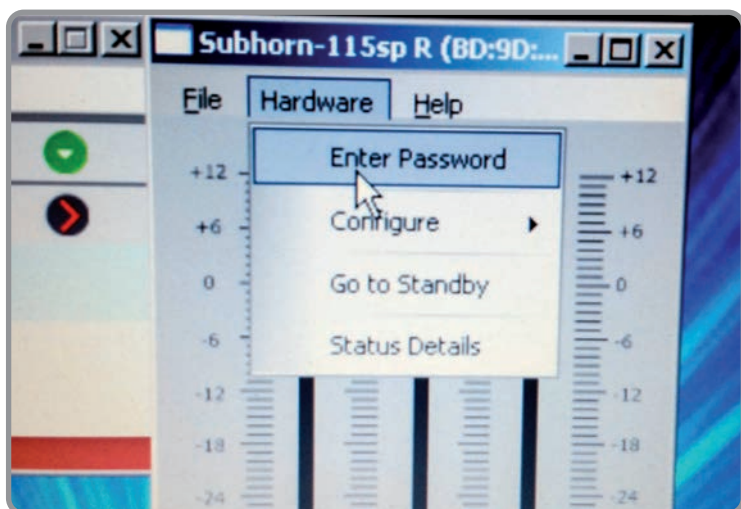


12. Das DSP-Board lädt jetzt den Factory File und die Presets nacheinander. Das dauert 1 bis 2 Minuten pro Preset.

Ein DSP-Verstärker mit einer großen Menge von Presets braucht natürlich mehr Zeit als ein self powered Lautsprecher mit nur 8 Presets.

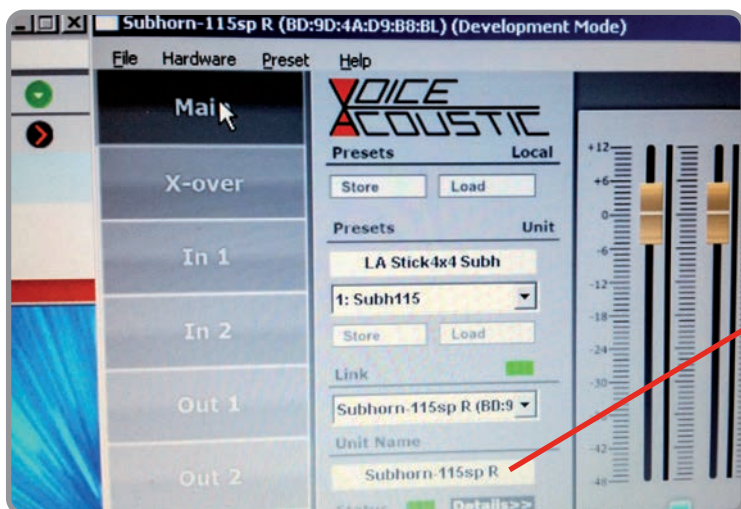


13. Hier sehen Sie den Fortschritt des Wiederherstellungsprozesses.



14. Nachdem der Wiederherstellungsprozess abgeschlossen ist, öffnet sich automatisch ein kleines Fenster. Klicken Sie auf „Hardware“ und auf „Enter Password“.

Geben Sie Ihr Passwort ein.



15. Der Wiederherstellungsprozess ist abgeschlossen.

Have fun and enjoy the sound :o)

16. Bitte weisen Sie ihren Geräten noch die richtigen Namen zu. Zum Beispiel HDSP-3A, HDSP-6A oder HDSP-12. Oder Subhorn-115sp R oder Subhorn-115sp L für die rechte und linke Version.