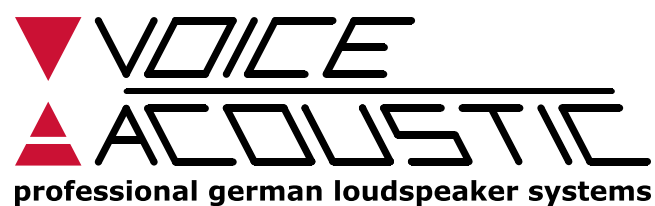


VA-Remotecontrol

Steuerungssoftware

Bedienungsanleitung



Einleitung

Installation	4
Steuerungssoftware starten	4

Systemeinstellungen über Software

1.1 Menüleiste (Anmeldefenster)	5
1.2 Menüpunkt „File“	5
Quit	5
1.3 Menüpunkt „Tools“	5
Set/Change Software Password	5
New Group	6
Enter Demo Mode / Leave Demo Mode	7
Enable Update / Disable Update	7
Enter Demo Mode / Leave Demo Mode	7
1.4 Menüpunkt „Help“	7
About	7
2.1 Menüleiste (Programmfenster)	7
2.2 Menüpunkt „File“	8
Open	8
Save	8
Create Factory File	8
Create Flash Image	8
Restore Presets	9
Backup Presets	9
Quit	9
2.3 Menüpunkt „Hardware“	9
Enter Password	9
Passwords	9
Access Rights	10
Configure > Network Settings	10
Configure > Power On Preset	11
Configure > Read-Only Preset Range	11
Configure > Auto Power Down	11
Configure > Enable Tone Control	12
Configure > Output Mode	12
Configure > Routing	12
Configure > Display	12

Lock Unit	13
Go to Standby	13
Firmware Update	13
Status Details	13
2.4 Menüpunkt „Presets“	14
Passwords	14
Access Rights	14
Clear All User Presets	14
Clear All Read Only Presets	9
2.5 Menüpunkt „Help“	15
About	15

Kanäle über Software konfigurieren

3.1 Das Hauptmenü	16
3.2 Input-Menü	18
Display	18
Gain	19
Mute	19
Delay	19
Limiter	19
Compressor	20
PEQ (Parametrischer Filter)	21
Hoch- und Tiefpassfilter	21
3.3 Output-Menü	22
Display	22
Gain	23
Mixer	23
Mute	23
Invert	23
Delay	24
Limiter	24
Compressor	24
PEQ (Parametrischer Filter)	25
Hoch- und Tiefpassfilter	25

Anhang

Impressum	26
-----------------	----

Installation

Folgende Betriebssysteme werden unterstützt:

- Windows XP und höher (32 & 64 bit)
- MAC OS-X

Verbinden Sie den PC und das Gerät erst nach vollständiger Installation.

Die Steuerungssoftware befindet sich auf dem mitgelieferten Datenträger. Vergewissern Sie sich vor der Installation, ob es nicht eventuell schon eine neuere Version der Software und Treiber gibt.

Die neueste Version bekommen Sie unter www.voice-acoustic.de.

Starten Sie durch Doppelklick auf das Installationspaket den Installationsvorgang. Der Assistent wird Sie durch den Installationsvorgang führen. Ältere Versionen werden automatisch entfernt.

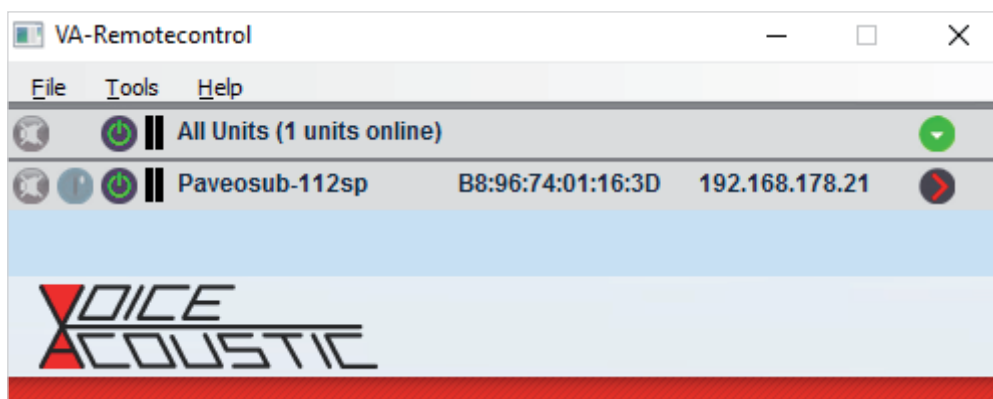
Unter Windows müssen auch die binären Firmware-Dateien installiert werden.

Steuerungssoftware starten

Erstellen Sie zunächst eine Verbindung zwischen Controller und PC und starten dann die Software aus dem Startmenü, oder durch Doppelklick auf das Programmsymbol.



Das Anmeldefenster wird angezeigt. Ist ein Controller angebunden, erscheint dieser in der Übersicht.

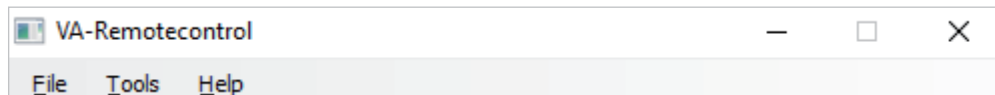


1.1 Menüleiste (Anmeldefenster)

Die Benutzung der Menüleiste erfolgt durch entsprechendes Anklicken der Menüpunkte. Das öffnet wie gewohnt das gewählte Untermenü und die Menübefehle erscheinen.

Bestätigen Sie Ihre Eingaben in den Menübefehlen mit **OK** oder brechen Sie mit **Cancel** ab.

Mit Cancel werden die Einstellung auf den vorherigen Zustand zurückgesetzt.



1.2 Menüpunkt „File“

Quit

VA-Remotecontrol Center beenden.

- Klicken Sie auf **File > Quit**, um die Steuerungssoftware zu beenden.

1.3 Menüpunkt „Tools“

Set/Change Software Password

Software vor unbefugter Nutzung durch ein Passwort schützen.

Passwort anlegen:

- Klicken Sie auf **Tools > Set Software Password** und geben Sie ihr gewünschtes Passwort* ein.
- Bestätigen Sie das Passwort durch erneutes eingeben.

* Das Passwort muss mindestens 8 Zeichen lang sein!

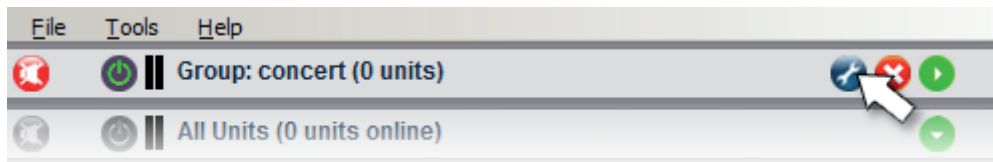
Passwort ändern:

- Klicken Sie auf **Tools > Change Software Password**.
- Geben Sie ihr altes Passwort ein.
- Geben Sie ihr neues Passwort ein und Bestätigen Sie das Passwort durch erneutes eingeben.

New Group

Mehrere Controller in einer Gruppe vereinen.

- Klicken Sie auf **Tools > New Group**, geben einen Namen ein und Bestätigen diesen mit **Ok**.
- Zum Bearbeiten der Gruppe Klicken Sie auf das Schraubenschlüsselsymbol.



Configure Group

Der **Status** gibt an, ob die Gruppe de- oder aktiviert ist.

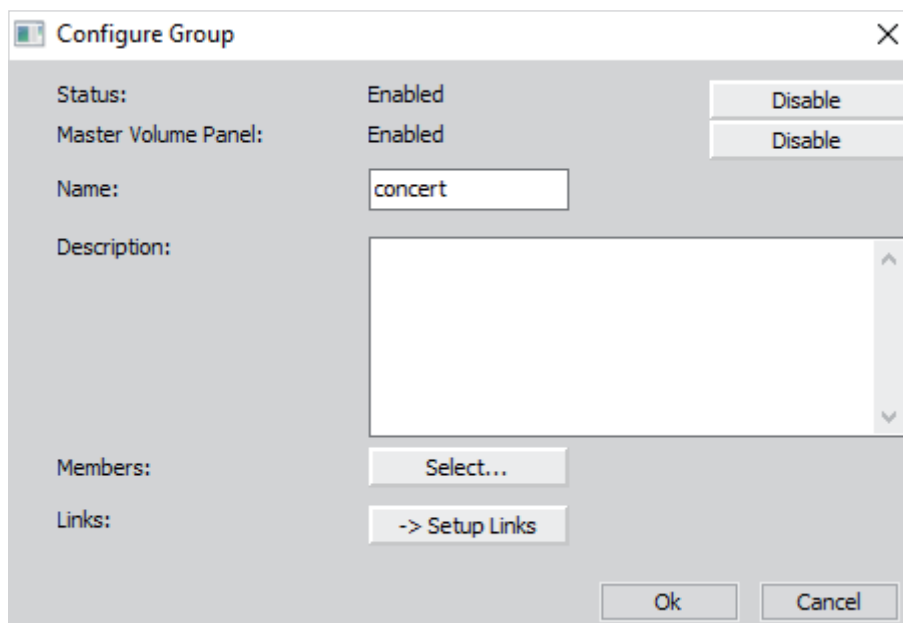
Das **Master Volumen Panel** regelt die Lautstärke aller gruppierten Geräte gleichzeitig.

- Klicken Sie auf **Enable** zum aktivieren und **Disable** zum deaktivieren.

Unter **Name** können Sie die Gruppe jederzeit umbenennen und auch eine **Description** (Beschreibung) der Gruppe für sich oder andere Nutzer verfassen.

Unter **Members** können Sie Geräte der Gruppe hinzufügen oder entfernen.

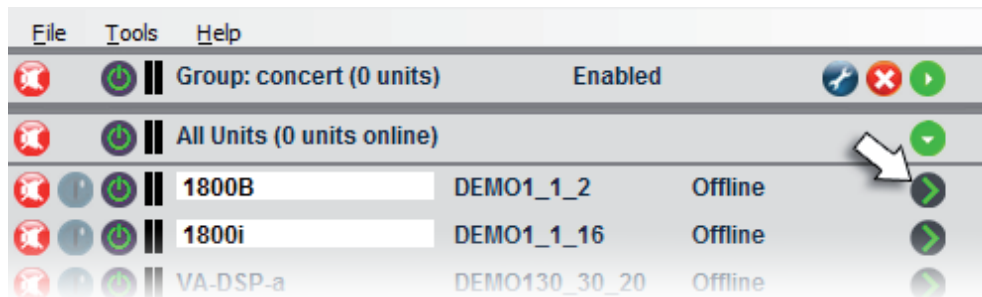
- Klicken Sie **Select...** um Geräte in die Gruppe einzufügen oder rauszunehmen.
- Wählen Sie unter **Setup Links** die Parameter aus, die verknüpft werden sollen.



Enter Demo Mode / Leave Demo Mode

Demo Mode mit mehreren Controllern starten.

- Klicken Sie **T**ools > **E**nter Demo Mode.
- Um das Demo Modell zu starten, Klicken Sie im „Startfenster“ rechts auf den grünen Pfeil.



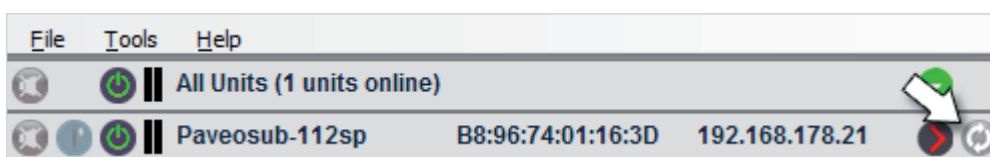
Um mit dem Demo Modell arbeiten zu können müssen Sie ein Passwort eingeben!

- Klicken Sie im „Programmfenster“ auf **H**ardware > **E**nter Password.
- Geben Sie als Passwort **Admin** ein.
- Zum Abmelden, klicken Sie im „Programmfenster“ auf **F**ile > **Q**uit.
- Um den Demo Mode zu verlassen, wählen Sie im „Startfenster“ **T**ools > **L**eave Demo Mode.

Enable Update / Disable Update (Development Mode)

Software vor unbefugter Nutzung durch ein Passwort schützen.

- Klicken Sie **T**ools > **E**nable Update.



1.4 Menüpunkt „Help“

About

Informationen über diese Software anzeigen lassen.

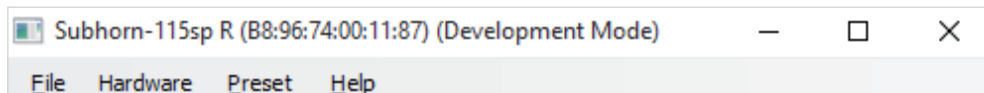
- Klicken Sie **H**elp > **A**bout, um die Informationen abzurufen.

2.1 Menüleiste (Programmfenster)

Die Benutzung der Menüleiste erfolgt durch entsprechendes Anklicken des Menüpunktes. Das öffnet wie gewohnt das gewählte Menü und die Menübefehle erscheinen.

Bestätigen Sie Ihre Eingaben in den Menübefehlen mit **OK** oder brechen Sie mit **Cancel** ab.

Die Einstellung werden auf den vorherigen Zustand zurückgesetzt.



2.2 Menüpunkt „File“

Open

Externe Presets öffnen.

- Klicken Sie **File > Open**, um ein Preset von einem Datenträger zu laden.

Save

Erstellte Presets sichern.

- Klicken Sie **File > Save**, um das Preset auf einem Datenträger zu speichern.

Create Factory File

Funktion um alle Settings auf das DSP zu laden. Erstellt eine Datei mit sämtlichen Einstellungen und Presets der Software.

- Um ein Factory File zu erstellen, klicken Sie **File > Create Factory File**.

Create Flash Image

Funktion um alle Settings auf das DSP zu laden. Erstellt ein binäres Abbild vom Flash Speicher mit sämtlichen Einstellungen und Presets der Software.

Wichtig hierbei ist, dass die verwendete Firmware Version auf dem Gerät mit der Firmware Version der Software übereinstimmt, da auch die Firmware im Flash File enthalten ist!

Bevor Sie den Flash Image File hochladen, sollten Sie ein Backup aller vorherigen Einstellungen machen, da diese durch den Flash Image File alle gelöscht werden!

- Um ein binäres Abbild vom Flash Speicher zu erstellen, klicken Sie **File > Create Flash Image**.

Restore Presets

Extern gesicherte Presets wiederherstellen.

- Klicken Sie **File > Restore Presets**, und wählen den Backup-Ordner zum wiederherstellen.

Backup Presets

Erstellte Presets extern sichern.

- Klicken Sie **File > Backup Presets**, und wählen den Backup-Ordner zum sichern.

Quit

Den Controller abmelden

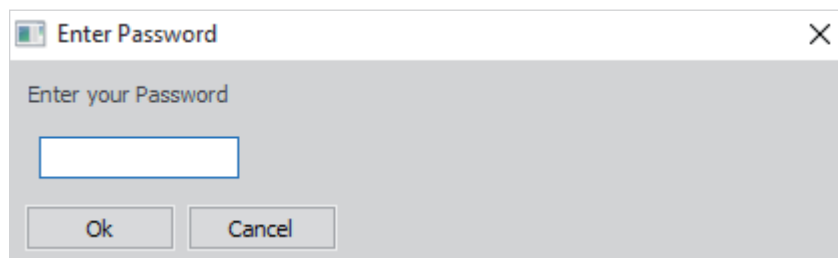
- Klicken Sie **File > Quit**, um den Controller abzumelden.

2.3 Menüpunkt „Hardware“

Enter Password

Controller freischalten.

- Klicken Sie **Hardware > Enter Password**, und geben das entsprechende Passwort ein.



Passwords

Legen Sie Passwörter für User, Admin oder Developer fest.

- Klicken Sie **Hardware > Passwords**.
- Wählen Sie zwischen User, Admin oder Developer und legen das Passwort an.

Access Rights

Zugangsrechte für Locked (nicht angemeldet), User (Benutzer) oder Admin (Administratoren) festlegen.

- Klicken Sie **Hardware > Access Rights**, und wählen zwischen **Locked**, **User** oder **Admin**.

Locked	User	Admin	Mögliche Berechtigungen
x	x	x	Load Presets
x	x	x	Save Presets
	x	x	Enable Display Lock Control
		x	Change User Access Rights
	x	x	Change Locked Access Rights
x	x	x	Change Unit Name
	x	x	Lock Automatically After Power Cycle
x	x	x	Change Unit Configuration
x	x	x	Load an Empty Preset
x	x	x	Upgrade the unit firmware
x	x	x	Show Full Graphics
x	x	x	Master Volume Control
x	x	x	Tone Control

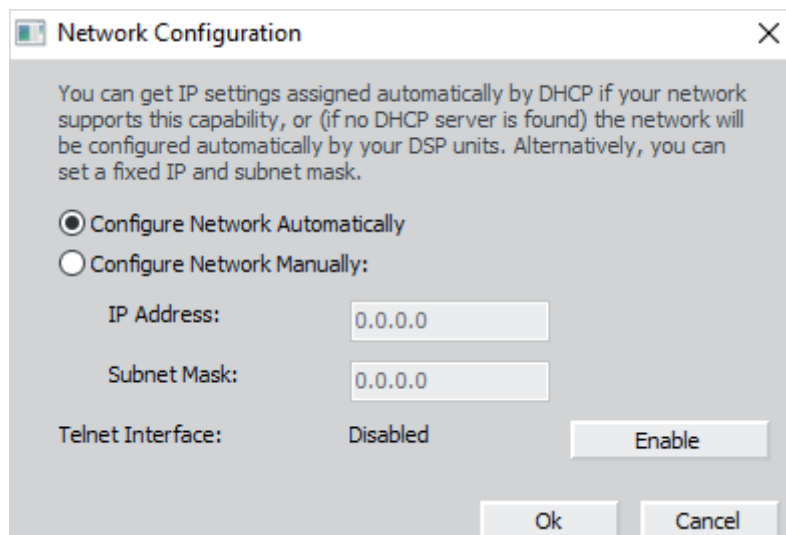
Configure > Network Settings

Hinweis: Für diese Einstellung muss eine Verbindung über einen Router bestehen.

Ist der Controller über USB verbunden, wird der Menüpunkt **Network Settings** nicht angezeigt!

Bei Bedarf können Sie hier eine feste IP-Adresse und Subnetz-Maske vergeben. Des Weiteren können Sie hier das Telnet Interface aktivieren, welches Sie für die Fernwartung benötigen.

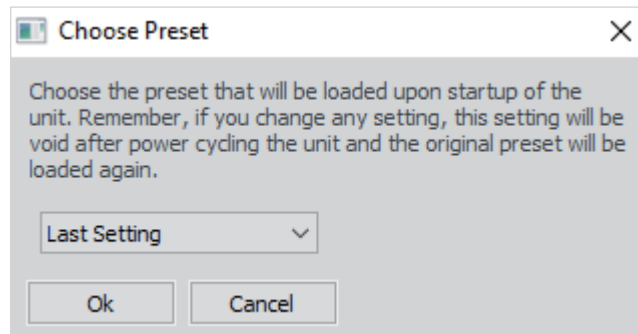
- Klicken Sie **Hardware > Configure > Network Settings**, um Einstellungen vorzunehmen.



Configure > Power On Preset

Hier legen Sie fest, welches Preset beim Anschalten des Controllers geladen werden soll.

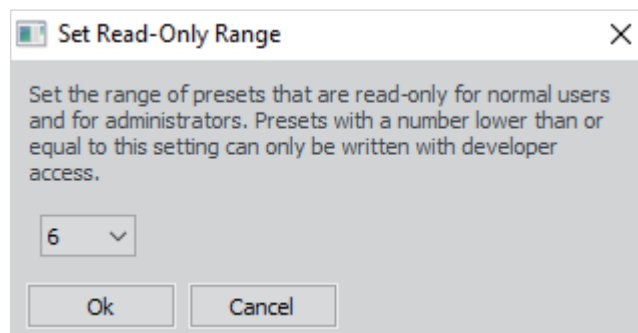
- Klicken Sie **Hardware > Configure > Power On Preset**, um ein Preset auszuwählen.



Configure > Read-Only Preset Range (Development Mode)

Hier legen Sie einen Bereich von 1 - ... fest, in dem Presets vor Veränderungen durch Nutzer und Administratoren schreibgeschützt sind. Diese können nur von einem Entwickler angepasst werden.

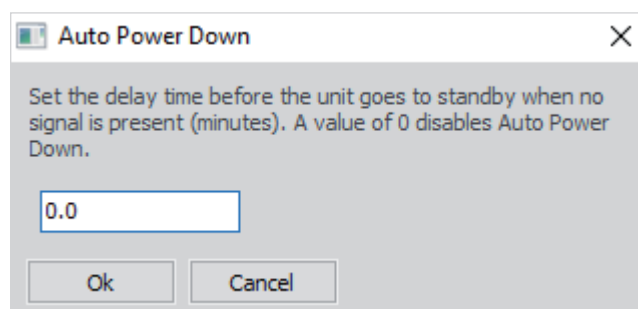
- Klicken Sie **Hardware > Configure > Read-Only Preset Range**, um eine Anzahl auszuwählen.



Configure > Auto Power Down

Schaltet den Verstärker aus, wenn in der angegebenen Zeitspanne keine Signalverarbeitung stattfindet.

- Klicken Sie **Hardware > Configure > Auto Power Down**, und geben Sie die Zeit in Minuten an.



Configure > Enable Tone Control (Development Mode)

Legen Sie fest in welchen Frequenzbereich die Signalsteuerung aktiviert werden soll.

Sie können den tiefen (**Bass**), mittleren (**Mid**) und hohen (**Treble**) Tonfrequenzbereich aktivieren.

- Klicken Sie **Hardware > Configure > Enable Tone Control**.
- Wählen Sie welche der drei Bereiche **Bass**, **Mid** und **Treble** aktiviert werden sollen.

Configure > Output Mode

Hier legen Sie fest, wie die Ausgangskanäle 2 und 3 geschaltet werden sollen.

Stereo bedeutet, dass der Verstärker Strom an zwei unabhängige Kanäle leitet.

Bridge Mono verbindet zwei Kanäle zu einem viel stärkeren Kanal.

- Klicken Sie **Hardware > Configure > Output Mode**, und wählen eine der beiden Funktionen.
- Wählen Sie zwischen **Stereo** oder **Bridge Mono**.

Configure > Routing

Mit der Funktion **Routing** konfigurieren Sie die Signalquelle, wenn Sie eigene Presets erstellen möchten, um anderen Lautsprecher/Konfigurationen zu betreiben.

Wenn Sie ein Voice-Acoustic Set einsetzen und das dazugehörige Lautsprecher-Preset aufrufen, ist das Routing bereits fest eingestellt und nicht verstellbar, um Fehler auszuschließen.

- Klicken Sie **Hardware > Configure > Routing**.
- Wählen Sie zwischen **3-way Mono** oder **Stereo + Sub**.

Configure > Display

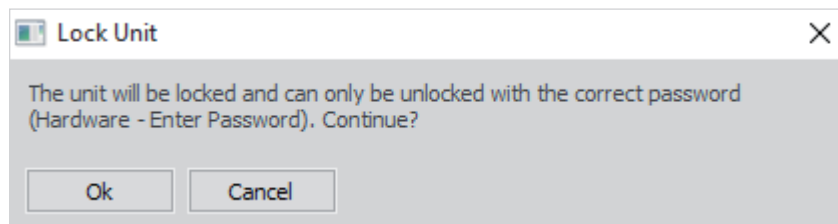
Das Display am Controller An- Ausschalten oder Dimmen.

- Klicken Sie **Hardware > Configure > Display**.
- Wählen Sie zwischen **On**, **Delayed Off** oder **Dimmed**.

Lock Unit

Controller vor unbefugter Nutzung schützen.

- Klicken Sie **Hardware > Lock Unit**, um den Controller zu sperren.



- Klicken Sie **Hardware > Enter Password**, um den Controller wieder frei zu schalten.

Go to Standby

Controller in Standby versetzen.

- Um den Controller in Standby zu versetzen, klicken Sie **Hardware > Go to Standby**.
- Zum Standby beenden, klicken Sie **Hardware > Exit Standby**.
- Klicken Sie **Hardware > Enter Password**, und geben ihr Passwort erneut ein.

Firmware Update

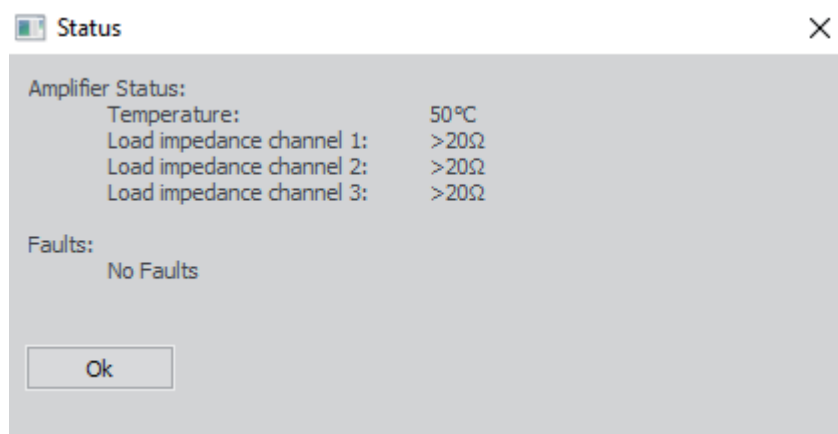
- Um ein neues Firmware Update einzuspielen, wählen Sie **Hardware > Firmware Update**.

Ob Sie ein Update einspielen können, ist von ihren Lockin-Status und Ihren Berechtigungen abhängig.

Status Details

Verstärker-Details und mögliche Fehler anzeigen lassen.

- Klicken Sie **Hardware > Status Details**, um die Informationen anzuzeigen.



2.4 Menüpunkt „Presets“ (Development Mode)

Passwords

Zugriffsrechte auf In- und Output Channels freischalten.

- Klicken Sie **Presets > Passwords**, und wählen zwischen **Admin** und **Developer**.
- Geben Sie das entsprechende Passwort ein.

Access Rights

Zugriffsrechte **Locked** (nicht angemeldet), **User** (Benutzer) oder **Admin** (Administratoren) festlegen.

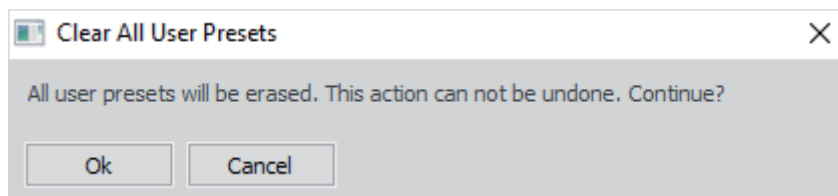
- Klicken Sie **Presets > Access Rights**, und wählen zwischen **Locked**, **User** oder **Admin**.

Locked	User	Admin	Mögliche Zugriffsrechte
x	x	x	Access Input Channel
x	x	x	Access Output Channel

Clear All User Presets

Löschen Sie alle Benutzer-Presets die nicht vor dem Bearbeiten gesichert sind.

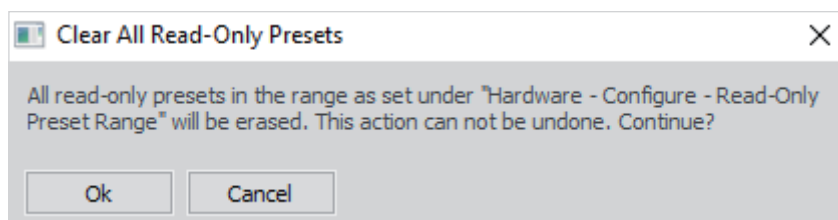
- Klicken Sie **Presets > Clear All User Presets**, um alle Benutzer-Presets zu löschen.



Clear All Read Only Presets

Löschen Sie alle Presets die Sie zum Bearbeiten gesperrt haben.

- Klicken Sie **Presets > Clear All Read Only Presets**, um alle gesicherten Presets zu löschen.



2.5 Menüpunkt „Help“

About

Informationen über die angeschlossene Einheit und Software anzeigen lassen.

- Klicken Sie **H**elp > **A**bout, um die Informationen abzurufen.



3.1 Das Hauptmenü

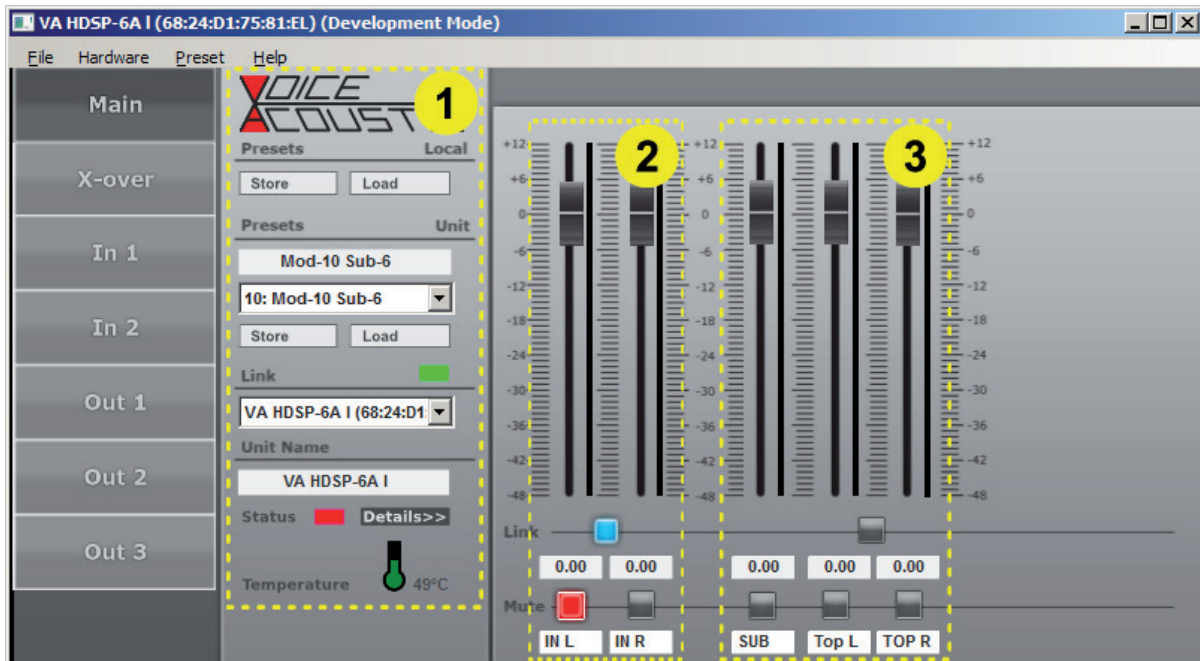


Abb. 2-1: Das Hauptmenü (Main)

1. Systembereich

In diesem Bereich werden folgende Punkt von oben nach unten angezeigt:

Presets Local

Mit der **Store-Schaltfläche** können Sie die aktuellen Einstellungen, die sich im Arbeitsspeicher der Software befinden, auf der Festplatte oder einem anderen Datenträger speichern.

Mit der **Load-Schaltfläche** können Sie Einstellungen, die sich auf der Festplatte oder einem anderen Datenträger befinden, in den Arbeitsspeicher der Software laden.

Presets Unit

Mit der **Store-Schaltfläche** können Sie die aktuellen Einstellungen die sich im Arbeitsspeicher der Software befindet, direkt auf dem VA-Controller speichern.

Mit der **Load-Schaltfläche** können Sie Einstellungen, die sich im Speicher des VA-Controllers befinden, in den Arbeitsspeicher der Software laden.

Link

Falls Sie mehr als ein Gerät mit der Software steuern, können Sie im **Link-Liste** das Gerät aussuchen, das Sie bearbeiten möchten.

Unit Name

Hier wird der Name des Geräts angezeigt, dass Sie gerade bearbeiten.

2. Input Bereich

In diesem Bereich machen Sie die grundlegendsten Einstellungen der Eingangskanäle. Sie können alle Parameter ändern, indem Sie die Werte in die Felder schreiben, auf die Schaltflächen klicken, oder die Schieberegler mit der Maus bedienen.

In diesem Bereich werden folgende Punkt von oben nach unten angezeigt:

Gain (Ein- und Ausgangspegel)

Sie können die Verstärkung anpassen, indem Sie einen Wert in das Feld unter der **Link-Schaltfläche** schreiben, oder indem Sie den Regler mit der Maus verschieben.

- Wählen Sie im Einstellbereich von **-47.75** bis **12.00 dB**.
- Schalten Sie bei Wunsch durch schieben bis **Mute** den Kanal aus.

Link

Sie verlinken die Kanäle, indem Sie auf die **Link-Schaltfläche** klicken. Die Schaltfläche leuchtet blau, wenn die Kanäle verlinkt sind.

Hinweis: Wenn zwei Kanäle verlinkt sind, können nur die Parameter des linken Schiebereglers oder die Werteingabefelder bearbeitet werden. Bei den Ausgängen können Sie nur Out 2 und Out 3 verlinken!

Mute

Sie schalten einen Kanal stumm, indem Sie auf die **Mute-Schaltfläche** klicken. Die Schaltfläche leuchtet rot, wenn der Kanal stumm geschaltet ist.

Hinweis: Wenn Sie erneut auf die **Mute-Schaltfläche** klicken, steht der Kanal mit dem von Ihnen eingestellten Werten wieder zur Verfügung!

Bezeichnung

Im unteren Werteingabefeld können Sie jedem Kanal eine eigene Bezeichnung geben.

Hinweis: Die Bezeichnung kann aus bis zu 10 Zeichen bestehen!

3. Output Bereich

In diesem Bereich machen Sie die grundlegendsten Einstellungen der Ausgangskanäle. Sie können auch hier alle Parameter ändern, indem Sie die Werte wie bei den Eingängen in die jeweiligen Felder schreiben, auf die Schaltflächen klicken, oder die Schieberegler mit der Maus bedienen.

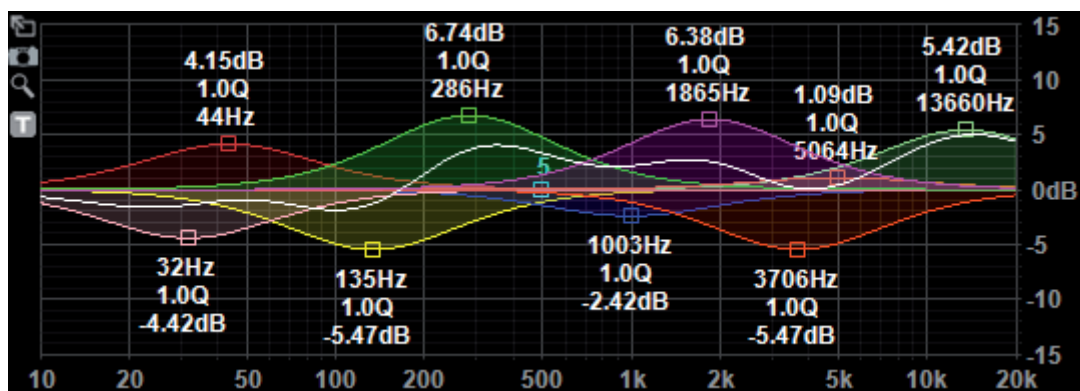
Für eine ausführliche Bearbeitung ist es empfehlenswert, dass kanalspezifische Menü zu verwenden!

3.2 Input-Menü



Display

Hier wird die Frequenzkurve des ausgewählten Eingangskanals angezeigt. Die Frequenz und Verstärkung eines Equalizers können auch durch das Verschieben der EQ-Punkte 1 bis 10 bearbeitet werden.



Gain

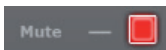


Der Verstärkerregler zeigt die Verstärkungseinstellung eines Kanals an. Die Anzeige unter dem Regler gibt den genauen Verstärkungswert wieder.

Sie können die Verstärkung anpassen, indem Sie einen Wert in das Eingabefeld eingeben, oder indem Sie den Regler mit der Maus verschieben.

- Wählen Sie im Einstellbereich von **-47.75** bis **12.00 dB**.
- Schalten Sie bei Wunsch durch schieben bis **Mute** den Kanal lautlos.

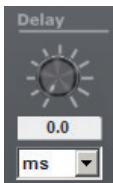
Mute



Wenn Sie einen Kanal schnell lautlos stellen möchten, klicken Sie auf die Schaltfläche, die dann Rot aufleuchtet. Die Verstärkung des Kanals bleibt unverändert!

- Klicken Sie auf die Schaltfläche und der Kanal wird lautlos gestellt.
- Klicken Sie erneut auf die Schaltfläche und der Kanal ist wieder laut gestellt.

Delay



Sie können die Verzögerungszeit (Delay) anpassen, indem Sie einen Wert in das Eingabefeld eingeben, oder indem Sie den Regler mit der Maus bedienen.

- Wählen Sie die gewünschte Einheit mit dem Ausklappmenü aus.

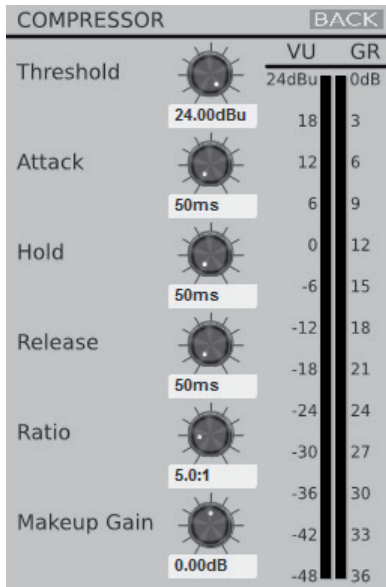
Limitier



Sie können die Limitereinstellungen Schwellenwert und Release-Zeit ändern, indem Sie einen Wert in das jeweilige Eingabefeld eingeben, oder indem Sie den jeweiligen Regler mit der Maus bedienen.

- Wählen Sie im Einstellbereich **THR** von **-48.00** bis **12.00 dBu**.
- Wählen Sie im Einstellbereich **REL** von **1** bis **100 dB/s**.

COMPR



Sie können die Einstellungen für den Eingangskompressor ändern, indem Sie auf die Schaltfläche **COMPR** rechts neben der Bezeichnung Limiter klicken (siehe Abbildung Limiter).

Dadurch öffnet sich ein neues Fenster und folgende Einstellungen für den Eingangskompressor können vorgenommen werden:

Threshold (Schwellenwert), **Attack** (Ansprechzeit), **Hold** (Haltezeit), **Release** (Release-Zeit), **Ratio** (Komprimierungsrate) und **Makeup Gain** (Verstärkung).

Sie können einen Wert anpassen, indem Sie den Wert in das jeweilige Eingabefeld eingeben, oder indem Sie den jeweiligen Regler mit der Maus bedienen.

Um in das Output -Menü zurück zu kommen, müssen Sie auf die Schaltfläche **BACK** klicken.

- Wählen Sie im Einstellbereich **Threshold** von **-48.00** bis **24.00 dBu**.
- Wählen Sie im Einstellbereich **Attack** von **1** bis **10.000 ms**.
- Wählen Sie im Einstellbereich **Hold** von **1** bis **10.000 ms**.
- Wählen Sie im Einstellbereich **Release** von **1** bis **10.000 ms**.
- Wählen Sie im Einstellbereich **Ratio** von **1.20:1** und **25.00:1** oder mit **Inf:1** (stufenlos).
- Wählen Sie im Einstellbereich **Makeup Gain** von **-12.00** bis **12.00 dB**.

PEQ (Parametrischer Filter)

On	Type	Freq	Q	Gain	On	Type	Freq	Q	Gain
<input checked="" type="checkbox"/>	Bell	20Hz	1.0	0.00	<input type="checkbox"/>	Bell	640Hz	1.0	0.00
<input type="checkbox"/>	Bell	40Hz	1.0	0.00	<input type="checkbox"/>	Bell	1.28kHz	1.0	0.00
<input type="checkbox"/>	Bell	80Hz	1.0	0.00	<input type="checkbox"/>	Bell	2.56kHz	1.0	0.00
<input type="checkbox"/>	Bell	160Hz	1.0	0.00	<input type="checkbox"/>	Bell	5.12kHz	1.0	0.00
<input type="checkbox"/>	Bell	320Hz	1.0	0.00	<input type="checkbox"/>	Bell	10.2 kHz	1.0	0.00

Die Eingangskanäle verfügen über bis zu 10 parametrische Equalizer, die jeweils als Bell-, Notch-, All-pass-, Low Shelf-, High Shelf-, Band Pass-, High Pass-, Low Pass -Filter konfiguriert werden können.

Frequenz, Flankensteilheit (Q), Verstärkung (Gain) können durch das Eingeben der Werte in das jeweilige Eingabefeld konfiguriert werden. Die Frequenz und Verstärkung können auch durch das Verschieben der EQ-Punkte auf dem Display mit der Maus bearbeitet werden.

- Wählen Sie den Filtertyp **Type** mit dem Ausklappenmenü aus.
- Wählen Sie im Frequenzbereich **Freq** von **20** bis **20.000 Hz**.
- Wählen Sie die Flankensteilheit **Q** im Bereich von **0.10** bis **25.00**.
- Wählen Sie eine Verstärkung **Gain** im Bereich von **-12.00** bis **12.00 dB**.
- Klicken Sie die linke Schaltfläche **On**, um den Filter zu aktivieren (Schaltfläche leuchtet Blau).
- Klicken Sie erneut auf die Schaltfläche **On**, um den Filter zu deaktivieren.

Hoch- und Tiefpassfilter



Die Kanäle verfügen über einen Hoch- und Tiefpassfilter, die wie folgt konfiguriert werden können:

Butterworth 6dB, 12dB, 18dB, 24dB, Bessel 6dB, 12dB, 18dB, 24dB, Linkwitz-Riley 12dB, 24dB.

Die Frequenz kann durch das Eingeben der Werte in das jeweilige Eingabefeld konfiguriert werden. Geben Sie **Off** in das Eingabefeld ein, wird der zugehörige Filter deaktiviert.

- Wählen Sie im Frequenzbereich von **20** bis **20.000 Hz**.
- Wählen Sie den Filtertyp mit dem Ausklappenmenü aus.
- Klicken Sie auf die linke Schaltfläche, um den Filter zu aktivieren (Schaltfläche leuchtet Blau).
- Klicken Sie erneut auf die Schaltfläche, um den Filter zu deaktivieren.

3.3 Output-Menü

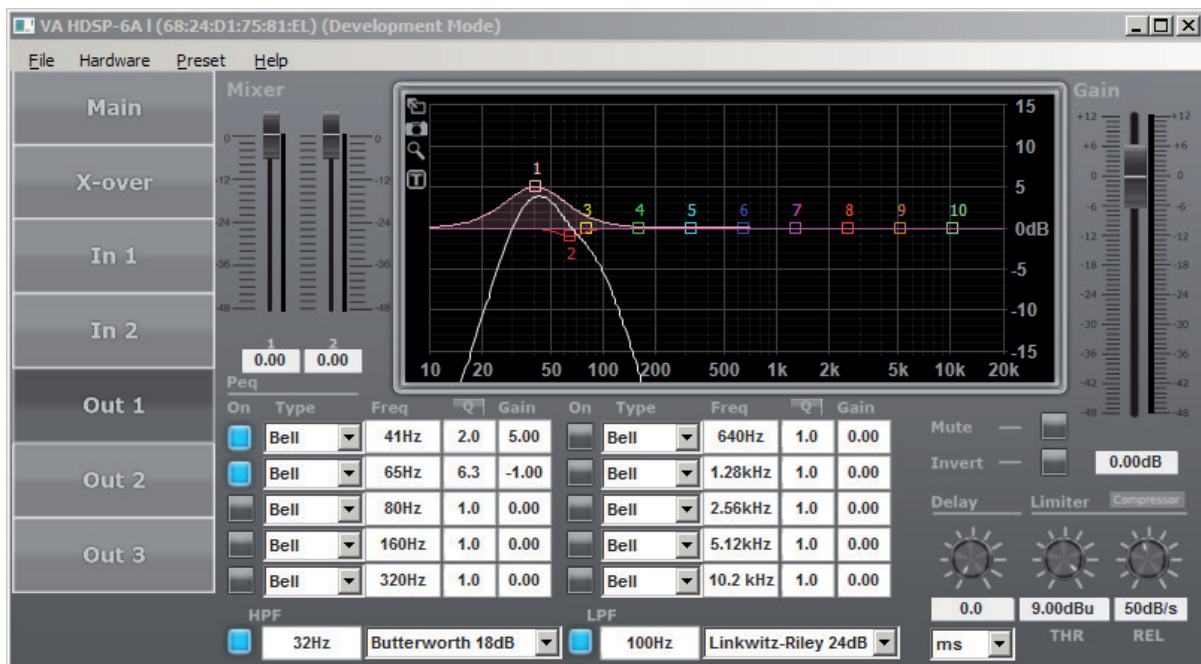
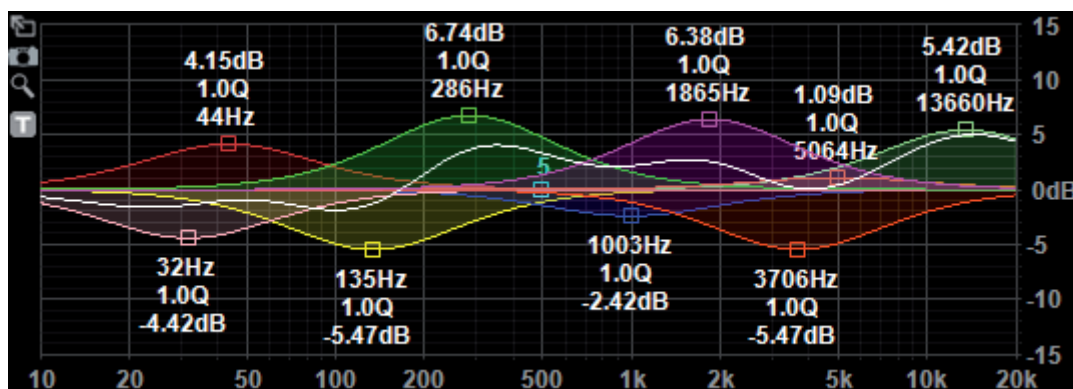


Abb. 2-2: Output Menü für die Ausgangskanäle

Display

Hier wird die Frequenzkurve des ausgewählten Ausgangskanals angezeigt. Die Frequenz und Verstärkung eines Equalizers können auch durch das Verschieben der EQ-Punkte 1 bis 10 bearbeitet werden.



Gain (Ausgangspegel)

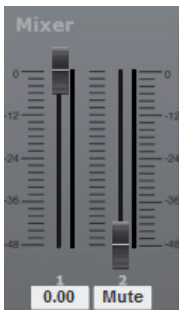


Der Verstärkerregler zeigt die Verstärkungseinstellung eines Kanals an. Die Anzeige unter dem Regler gibt den genauen Verstärkungswert wieder.

Sie können die Verstärkung anpassen, indem Sie einen Wert in das Eingabefeld eingeben, oder indem Sie den Regler mit der Maus verschieben.

- Wählen Sie im Einstellbereich von **-47.75** bis **12.00 dB**.
- Schalten Sie bei Wunsch durch schieben bis **Mute** den Kanal lautlos.

Mixer (Eingangsmischer)



Mit dem Mixer können Sie die Signale der beiden Eingangskanäle mischen.

Sie können die Verstärkung anpassen, indem Sie einen Wert in das Eingabefeld eingeben, oder indem Sie den Regler mit der Maus verschieben.

- Wählen Sie im Einstellbereich von **-48.00** bis **0.00 dB**.
- Schalten Sie bei Wunsch durch schieben bis **Mute** den Kanal lautlos.

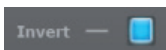
Mute



Wenn Sie einen Kanal schnell lautlos stellen möchten, klicken Sie auf die Schaltfläche, die dann Rot aufleuchtet. Die Verstärkung des Kanals bleibt unverändert!

- Klicken Sie auf die Schaltfläche und der Kanal wird lautlos gestellt.
- Klicken Sie erneut auf die Schaltfläche und der Kanal ist wieder laut gestellt.

Invert



Wenn Sie die Phase des Kanals umkehren möchten, klicken Sie auf die Schaltfläche. Diese leuchtet dann Blau auf, wenn die Phase umgekehrt ist.

- Klicken Sie auf die Schaltfläche um die Phase umzukehren.
- Klicken Sie erneut auf die Schaltfläche um Phase wieder zurück zu setzen.

Delay



Sie können die Verzögerungszeit (Delay) anpassen, indem Sie einen Wert in das Eingabefeld eingeben, oder indem Sie den Regler mit der Maus bedienen.

- Wählen Sie die gewünschte Einheit mit dem Ausklappmenü aus.

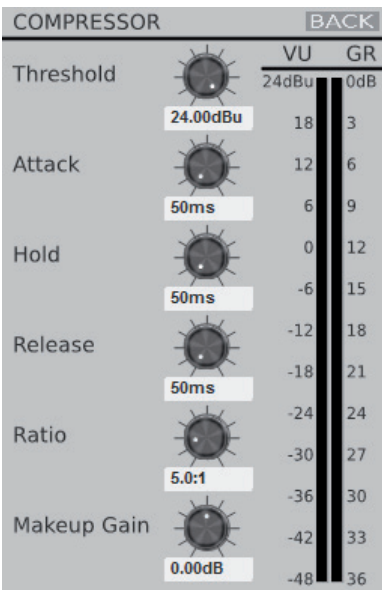
Limiter



Sie können die Limitereinstellungen Schwellenwert und Release-Zeit ändern, indem Sie einen Wert in das jeweilige Eingabefeld eingeben, oder indem Sie den jeweiligen Regler mit der Maus bedienen.

- Wählen Sie im Einstellbereich **THR** von **-48.00** bis **12.00 dBu**.
- Wählen Sie im Einstellbereich **REL** von **1** bis **100 dB/s**.

COMPR



Sie können die Einstellungen für den Eingangskompressor ändern, indem Sie auf die Schaltfläche **COMPR** rechts neben der Bezeichnung Limiter klicken (siehe Abbildung Limiter).

Dadurch öffnet sich ein neues Fenster und folgende Einstellungen für den Eingangskompressor können vorgenommen werden:

Threshold (Schwellenwert), **Attack** (Ansprechzeit), **Hold** (Haltezeit), **Release** (Release-Zeit), **Ratio** (Komprimierungsrate) und **Makeup Gain** (Verstärkung).

Sie können einen Wert anpassen, indem Sie den Wert in das jeweilige Eingabefeld eingeben, oder indem Sie den jeweiligen Regler mit der Maus bedienen.

Um in das Output -Menü zurück zu kommen, müssen Sie auf die Schaltfläche **BACK** klicken.

- Wählen Sie im Einstellbereich **Threshold** von **-48.00** bis **24.00 dBu**.
- Wählen Sie im Einstellbereich **Attack** von **1** bis **10.000 ms**.
- Wählen Sie im Einstellbereich **Hold** von **1** bis **10.000 ms**.
- Wählen Sie im Einstellbereich **Release** von **1** bis **10.000 ms**.
- Wählen Sie im Einstellbereich **Ratio** von **1.20:1** und **25.00:1** oder mit **Inf:1** (stufenlos).
- Wählen Sie im Einstellbereich **Makeup Gain** von **-12.00** bis **12.00 dB**.

PEQ (Parametrischer Filter)

On	Type	Freq	Q	Gain	On	Type	Freq	Q	Gain
<input checked="" type="checkbox"/>	Bell	20Hz	1.0	0.00	<input type="checkbox"/>	Bell	640Hz	1.0	0.00
<input type="checkbox"/>	Bell	40Hz	1.0	0.00	<input type="checkbox"/>	Bell	1.28kHz	1.0	0.00
<input type="checkbox"/>	Bell	80Hz	1.0	0.00	<input type="checkbox"/>	Bell	2.56kHz	1.0	0.00
<input type="checkbox"/>	Bell	160Hz	1.0	0.00	<input type="checkbox"/>	Bell	5.12kHz	1.0	0.00
<input type="checkbox"/>	Bell	320Hz	1.0	0.00	<input type="checkbox"/>	Bell	10.2 kHz	1.0	0.00

Die Ausgangskanäle verfügen über bis zu 10 parametrische Equalizer, die jeweils als Bell-, Notch-, All-pass-, Low Shelf-, High Shelf-, Band Pass-, High Pass-, Low Pass -Filter konfiguriert werden können.

Frequenz, Flankensteilheit (Q), Verstärkung (Gain) können durch das Eingeben der Werte in das jeweilige Eingabefeld konfiguriert werden. Die Frequenz und Verstärkung können auch durch das Verschieben der EQ-Punkte auf dem Display mit der Maus bearbeitet werden.

- Wählen Sie den Filtertyp **Type** mit dem Ausklappenmenü aus.
- Wählen Sie im Frequenzbereich **Freq** von **20** bis **20.000 Hz**.
- Wählen Sie die Flankensteilheit **Q** im Bereich von **0.10** bis **25.00**.
- Wählen Sie eine Verstärkung **Gain** im Bereich von **-12.00** bis **12.00 dB**.
- Klicken Sie die linke Schaltfläche **On**, um den Filter zu aktivieren (Schaltfläche leuchtet Blau).
- Klicken Sie erneut auf die Schaltfläche **On**, um den Filter zu deaktivieren.

Hoch- und Tiefpassfilter



Die Kanäle verfügen über einen Hoch- und Tiefpassfilter, die wie folgt konfiguriert werden können:

Butterworth 6dB, 12dB, 18dB, 24dB, Bessel 6dB, 12dB, 18dB, 24dB, Linkwitz-Riley 12dB, 24dB.

Die Frequenz kann durch das Eingeben der Werte in das jeweilige Eingabefeld konfiguriert werden. Geben Sie **Off** in das Eingabefeld ein, wird der zugehörige Filter deaktiviert.

- Wählen Sie im Frequenzbereich von **20** bis **20.000 Hz**.
- Wählen Sie den Filtertyp mit dem Ausklappenmenü aus.
- Klicken Sie auf die linke Schaltfläche, um den Filter zu aktivieren (Schaltfläche leuchtet Blau).
- Klicken Sie erneut auf die Schaltfläche, um den Filter zu deaktivieren.

Impressum

© SRV Licht- & Tonanlagen, alle Rechte vorbehalten.

Sämtliche Angaben in diesem Benutzerhandbuch basieren auf den zum Zeitpunkt der Drucklegung verfügbaren Informationen über die Eigenschaften der hier beschriebenen Produkte und den entsprechenden Sicherheitsvorschriften. Technische Spezifikationen sowie Abmessungen, Gewicht und Eigenschaften stellen keine zugesicherten Eigenschaften dar.

Der Hersteller behält sich Änderungen und Modifikationen im Rahmen der gesetzlichen Bestimmungen sowie die Verbesserung der Produkteigenschaften ausdrücklich vor. Dieses Benutzerhandbuch und alle weiteren notwendigen Informationen zum sicheren Gebrauch müssen allen Personen, die das System benutzen, zum Zeitpunkt des Auf- und Abbaus und während des Betriebs verfügbar sein! Ohne dieses Benutzerhandbuch gelesen, verstanden und griffbereit vor Ort zu haben, darf das System weder aufgebaut noch eingesetzt werden.

Wir freuen uns über Anregungen und Verbesserungsvorschläge zu diesem Benutzerhandbuch.

Bitte schicken Sie diese an folgende Adresse:

SRV Licht- & Tonanlagen - Voice-Acoustic Headquarters
Gewerbegebiet Brocksfeld 3
D-27313 Dörverden

Tel.: + 49 (0) 4234 942 777

Fax: + 49 (0) 4234 942 427

E-Mail: info@voice-acoustic.de